

TI

1

Camorino

— Vigana/Paiardi

1. Stesura

15.12.81/fil.

Poscritti

☒ rilevato☐ visitato, non rilevato☐ insediamento disperso, solo accennato

Sviluppo dell'insediamento

Relazioni storiche e spaziali fra i principali perimetri edificati, gruppi edilizi, intorni ed elementi singoli; conflitti; indicazioni particolari per la conservazione.

Frazioni, rispettivamente, dei Comuni di Camorino e S. Antonino, Vigana e Paiardi, esposte a nord-ovest, sono site su un leggero pendio delle prime falde della valle di Cugnolo, separate dal Valleggio di S. Giulio.

Agricoltura, viticoltura e allevamento del bestiame erano le attività economiche dei due paesini, la cui popolazione subì una forte emigrazione verso l'America. Prevalentemente a carattere residenziale, essi presentano ancora una certa attività agricolo-viticola.

Ecclesiasticamente dipendenti dalle parrocchie di S. Martino a Camorino (Vigana) e di S. Antonio a S. Antonino (Paiardi), le due possiedono, sita fra i due nuclei, una chiesetta (0.0.5) semplice, con affreschi in facciata, riattata recentemente. In posizione dominante e con un piccolo sagrato prativo antistante, è rivolta verso il piano, con il quale ha un rapporto alterato dalla nuova costruzione 0.0.6, con il tetto piano e di grande volumetria, sorta sul pendio antistante. Da un confronto con la carta Siegfried del 1910, si nota l'inesistenza del tracciato attuale e come, invece, i due piccoli nuclei fossero collegati con Camorino, da un lato, e S. Antonino dall'altro tramite un sentiero pedonale, e fra loro da un ponticello sul riale, posto davanti alla chiesa. Questo, distrutto da una valanga nel 1953, non è più stato ricostruito, mentre il sentiero è ancora esistente all'interno dei nuclei.

Entrando da nord nel gruppetto di Vigana, oltrepassato il ponte, si penetra nella struttura puntiforme di G 0.1, caratterizzata da stalle in sassi a vista e, nella parte alta, da abitazioni poste parallelamente al pendio e con qualche trasformazione nella sostanza.

Al centro vi è uno spazio pubblico, asfaltato, definito da abitazioni di due e tre piani, intonacate o a rasapietra, con balconi lignei e coronamenti granitici alle entrate: tutte in buono stato di conservazione.

Alcuni interventi alteranti per dettagli, parti aggiunte (0.1.1) o intonaci recenti indeboliscono le qualità del gruppetto.

Qualificazione

Termine di confronto

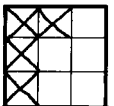
☐ città☐ villaggio☐ borgo☒ frazione (Weiler)☐ villaggio urbanizzato☐ caso particolare

qualità della situazione

qualità spaziali

qualità storico-arch.

ulteriori qualità



Valutazione dell'insediamento nell'ambito della regione

Frazioni a carattere agricolo-residenziale, Vigana e Paiardi hanno delle qualità dal profilo dell'ubicazione per il loro rapporto con il contesto naturale poco edificato, eccezion fatta per il recente sviluppo in entrata e sotto la frazione di Paiardi.

Dal punto di vista spaziale, solo Vigana risulta interessante, per la piazzetta centrale e per il percorso interno collegato, nella parte alta, con la chiesa. Nessun edificio di interesse storico-architettonico emerge in queste frazioni: solo la zona delle vecchie stalle di Paiardi è degna di nota.

0

Ct. Distr. Comune

Località

TI

1

Camorino

— Vigana/Paiardi

1. Stesura

2

Poscritti

--	--	--	--	--	--	--

Sviluppo dell'insediamento (continuazione)

L'altro nucleo (il gruppo G 0.2) di Paiardi è invece caratterizzato dal vecchio percorso centrale (con costruzioni ai lati che non lo definiscono chiaramente), da edifici trasformati o nuovi (come la casa di abitazione 0.2.3, con tetto piano) dall'unica costruzione, 0.2.4, di un certo pregio (con un bel loggiato ligneo) e da una zona, a sud, di vecchie stalle. Quest'ultima è sicuramente la più interessante: le stalle in muratura di sassi a vista, sono quasi tutte poste parallelamente al pendio, in costruzioni contigue di due o tre unità. C'è ancora, in esse, qualche limitata attività (fieno in cascina), ma per lo più sono abbandonate e quasi allo stato di diroccamento.

Sotto il gruppo 0.2, nell'intorno I-DE II, costituito da un bellissimo declivio vignato, è sorta recentemente un'abitazione con ritrovo pubblico (0.0.7), alterante sia per volumetria che per posizione, in quanto ostruisce la vista sul sottostante pendio, indebolendo nel contempo il rapporto del nucleo con l'intorno. Lungo il nuovo tracciato viario, a valle dell'insediamento ed alle due estremità di esso, vi è l'intorno I-OR III, costituito da fasce di recente urbanizzazione. Vi si trovano a stretto contatto con il riale, a nord, due abitazioni (0.0.8) che alterano il rapporto fra questo (che scende dalla valle del Tiglio) e Vigana. L'intorno I-DE I, a monte, è invece caratterizzato da un bellissimo e vasto vigneto inedificato.

Il patrimonio edilizio è costituito da poche abitazioni di due o tre piani, per lo più intonacate e recentemente trasformate, da nuovi interventi che marciano sempre più il nuovo carattere residenziale della zona e da stalle, in sassi a vista e con tetti in pioda, in gran parte allo stato di abbandono.

Oltre alle indicazioni generali per la conservazione contenute nella scheda L e nella scheda "Spiegazione del piano di rilievo" va osservata la seguente indicazione particolare:

- divieto assoluto di costruzione sui due vasti pendii vignati, a monte e a valle dell'insediamento.

Poscritti

Presenta						
----------	--	--	--	--	--	--

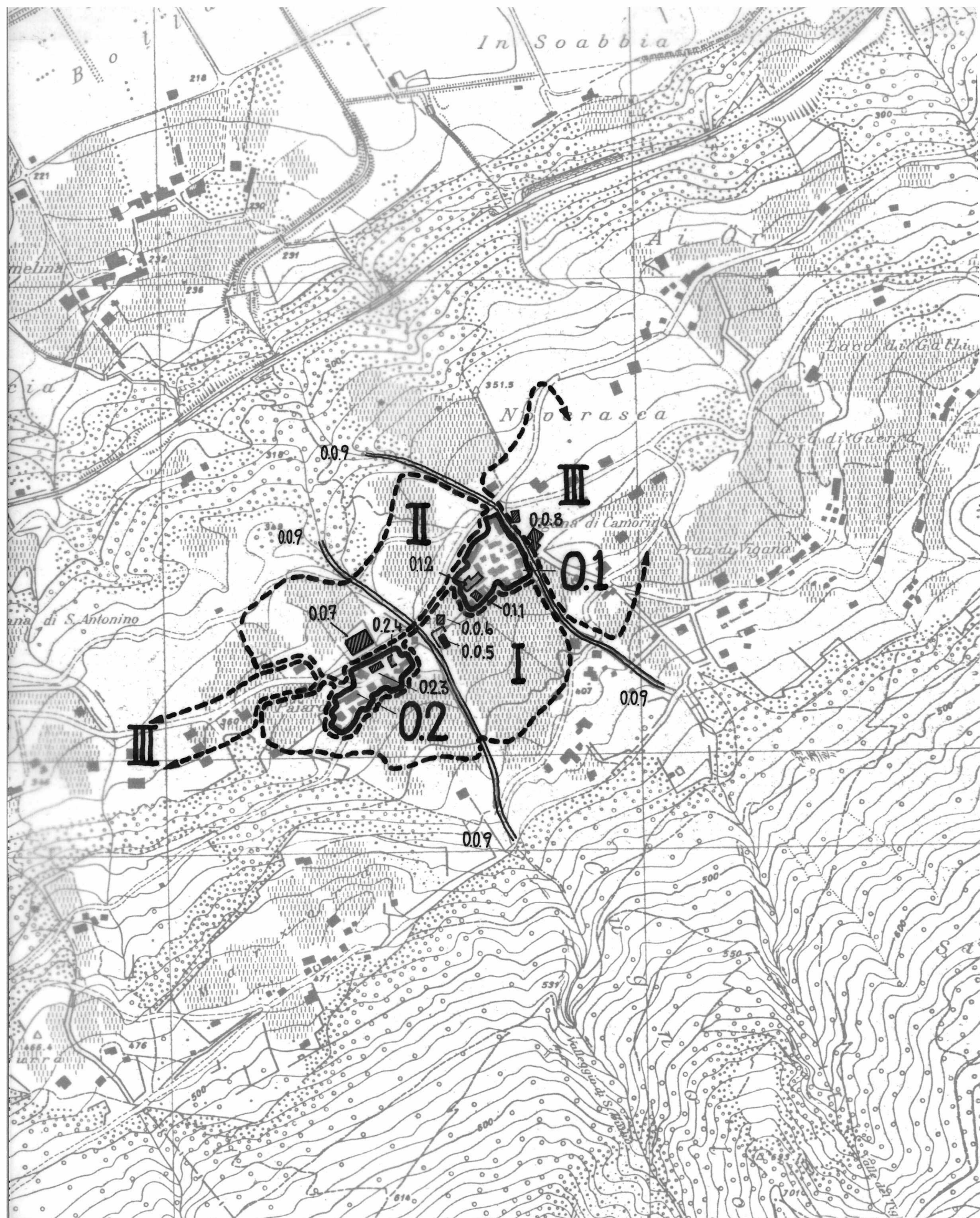
Perimetri edificati, gruppi edilizi, intorni definiti, intorni orientati ed elementi singoli*

Perimetri edificati, gruppi edilizi, intorni definiti, intorni orientati ed elementi singoli*			Categoria di rilievo	Qualità spaziali	Qualità storico-arch.	Significato	Scopo d. conservaz.	accennato alterante	Foto no
G	0.1	Nucleo abitativo di Vigana.	A	B	X	X	A		4,5,7,8,10,11
G	0.2	Nucleo abitativo di Paiardi.	B	X	X	B			18,19,21,23,24
I-DE	I	Pendio vignato, inedificato a monte degli insediamenti.	a		X	a			2,9
I-DE	II	Pendio vignato a valle dei nuclei.	a		X	a			13
I-OR	III	Fascie recentemente urbanizzate ai margini dei nuclei.	b		/	b			3,26
	0.1.1	Parti aggiunte contrastanti per dettagli.						O	7
	0.1.2	Abitazione di un certo pregio che definisce la viuzza interna.						O	7
	0.2.3	Recente edificazione in prossimità del patrimonio edilizio vecchio.						O	16
	0.2.4	Fronte abitazione di un certo pregio						O	
E	0.0.5	Cappella con affreschi in facciata, in posizione dominante tra i due nuclei.			X	A			12
	0.0.6	Nuova edificazione in prossimità della cappella, tra i due nuclei, contrastante per la volumetria.						O	14
	0.0.7	Abitazioni e ritrovo pubblico, edificazione recente contrastante per la volumetria e la posizione.						O	15
	0.0.8	Edificazioni recenti nei pressi del riale.						O	3
	0.0.9	Riali ai margini dei nuclei.						O	

* descrizione dettagliata sulle schede A, U ed E: disponibile/non disponibile

Poscritti

--	--	--	--	--	--	--





Ct. Distr. Comune

Località

TI

1

Camorino

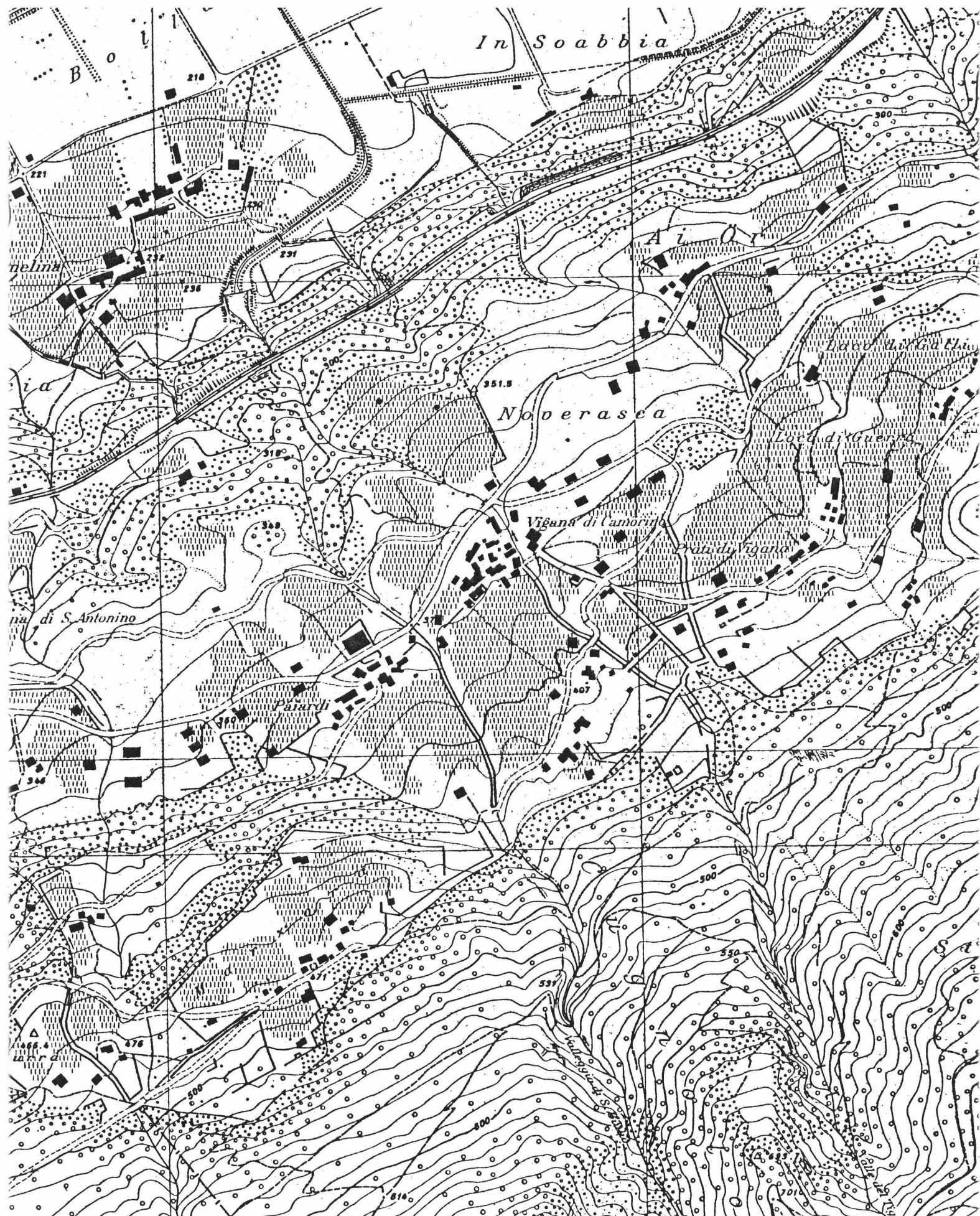
— Vigana / Paiardi

1. Stesura

Scala 1:5000

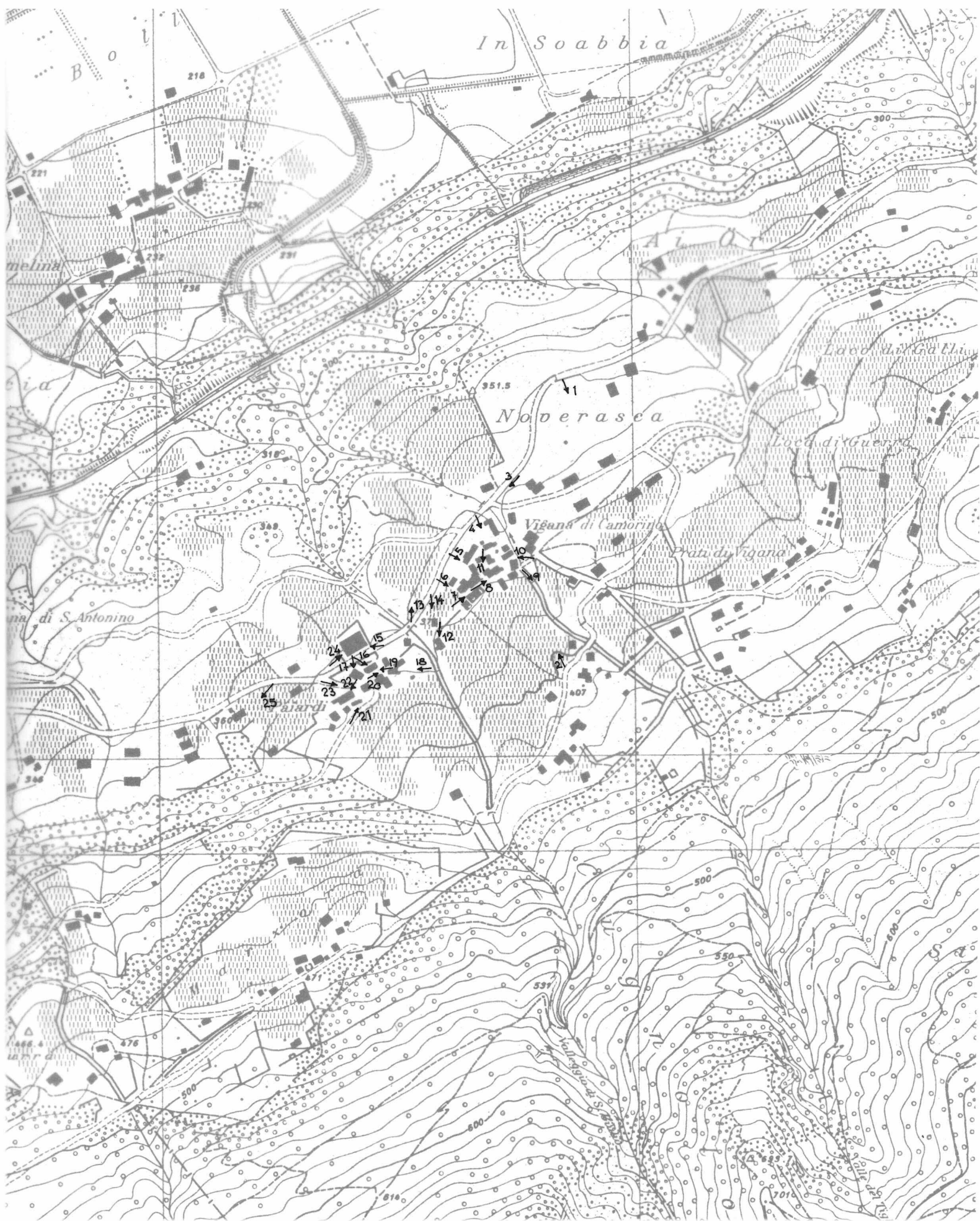
Poscritti

--	--	--	--	--	--	--	--



Poscritti

--	--	--	--	--	--	--





1



7



13



2



8



14



3



9



15



4



10



16



5



11



17



6



12



18



19



25



20



21



22



23



24



Ct. Distr. Comune

Data:

TI 1 Camorino

Dati

Poscritti:

--	--	--	--	--	--	--

LOCALITA

Camorino

Comelina

Vigana Paiardi

Comune: Camorino

Distretto: Bellinzona

Cantone: Ticino

*visitato, non rilevato

**insediamento disperso, solo accennato

Carta nazionale no 1313

DATI ORL PER IL COMUNE

		Settore 1	1960	22 %	1970	18 %	1980	7 %
Abitanti 1980	1476	Settore 2	1960	44 %	1970	46 %	1980	26 %
Abitanti 1970	1376	Settore 3	1960	34 %	1970	42 %	1980	67 %
Aumento 1970-80	7,3 %	Indice demografico 1,05 (Media svizzera e = 1; se e è superiore a 1 lo sviluppo demografico del comune tra il 1970 e il 1980 era superiore alla media svizzera)						
Aumento 1960-70	49,6 %							
Aumento 1950-60	31,1 %	Indice d'invecchiamento a = 1,03 (Media svizzera a = 1; se a è infer. a 1 la popolazione del comune nel 1980 era invecchiata)						

RACCOMANDAZIONI E ORDINANZE DI PROTEZIONE

Sulla lista della lega svizzera per la salvaguardia del patrimonio nazionale A/B:

Nell'inventario per la protezione dei beni culturali d'importanza naz./cant./locale:

/

Nel DFU:

/

Monumenti storici sotto la protezione della Confederazione:

/

Ulteriori ordinanze di protezione:

Consultare l'elenco dei monumenti storici ed artistici del Cantone Ticino 1911-1968 e supplementi 1971-1988



CT DISTR. COMUNE

LOCALITA'

ANNO C. S.

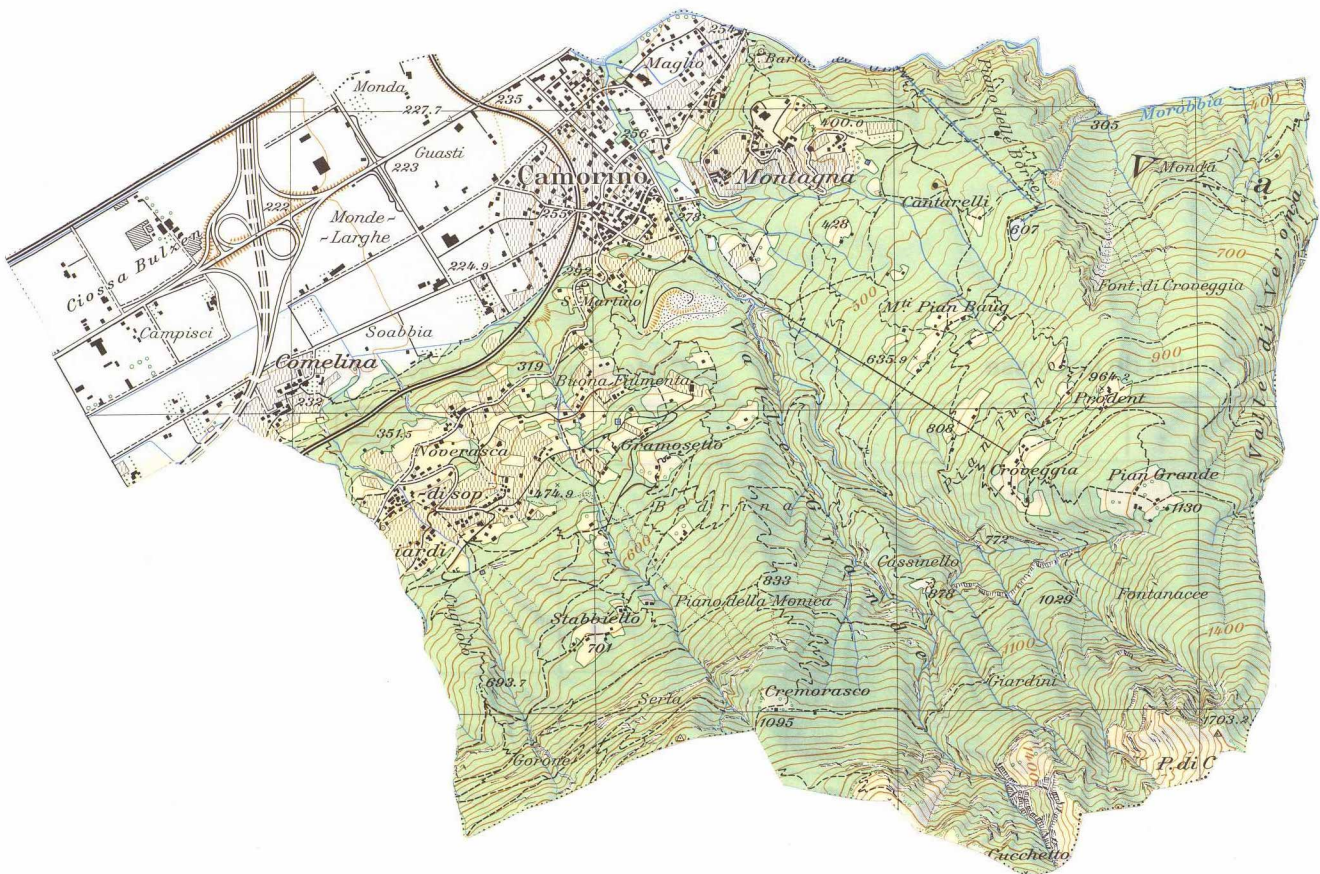
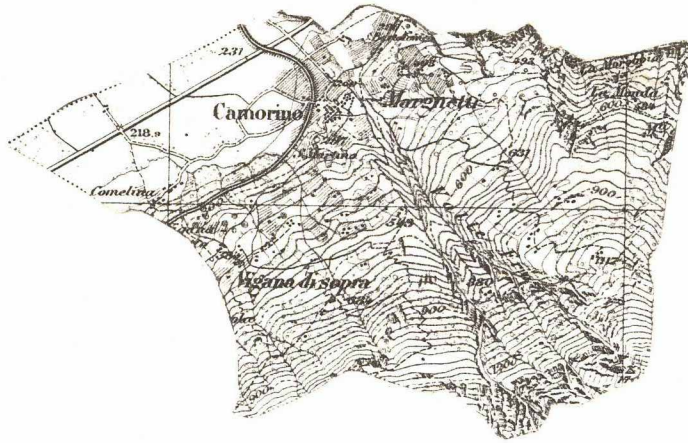
TI

1

Camorino

CARTA 1:25 000

1910





Ct. Distr. Comune

Data:

TI 1 Sant 'Antonino

Dati

Poscritti:

--	--	--	--	--	--	--

LOCALITA

Comune: Sant 'Antonino

Sant 'Antonino

Distretto: Bellinzona

Vigana Paiardi

Cantone: Ticino

* Vigana

*visitato, non rilevato

**insediamento disperso, solo accennato

Carta nazionale no 1313

DATI ORL PER IL COMUNE

		Settore 1	1960	31 %	1970	27 %	1980	7 %
Abitanti 1980	1130	Settore 2	1960	44 %	1970	45 %	1980	37 %
Abitanti 1970	711	Settore 3	1960	25 %	1970	36 %	1980	56 %
Aumento 1970-80	58,9%	Indice demografico 1,56 (Media svizzera e = 1; se e è superiore a 1 lo sviluppo demografico del comune tra il 1970 e il 1980 era superiore alla media svizzera)						
Aumento 1960-70	30,9%							
Aumento 1950-60	23,4%	Indice d'invecchiamento a = 1,45 (Media svizzera a = 1; se a è infer. a 1 la popolazione del comune nel 1980 era invecchiata)						

RACCOMANDAZIONI E ORDINANZE DI PROTEZIONE

Sulla lista della lega svizzera per la salvaguardia del patrimonio nazionale A/B:

/

Nell'inventario per la protezione dei beni culturali d'importanza naz./cant./locale:

/

Nel DFU:

/

Monumenti storici sotto la protezione della Confederazione:

/

Ulteriori ordinanze di protezione:

Consultare l'elenco dei Monumenti storici es artistici del Cantone Ticino 1911-1968
e supplementi 1971-1988



CT DISTR. COMUNE

LOCALITA'

ANNO C. S.

TI

1

Sant'Antonino

-

CARTA 1:25 000

1910

